

The logo for the National Literacy Trust, featuring the text "National Literacy Trust" in white on a red background, with several overlapping colored squares (purple, pink, orange, yellow) behind it.

National
Literacy
Trust

Changing life stories

Lásìkò tí ẹ wà papọ

Àwọn ìdáràyá tó
rọ̀rùn láti ẹ
pèlú àwọn ọ̀mọ̀dẹ́
nínú ilé



Ẹ káàbọ̀

Bíbá ọmọ-ìkókó tabi ọmọ rẹ kékeré sòrọ̀ ati kíkàwée pọ̀ pelu wọn máa n fún wọn ní ìbèrẹ̀ ìgbé-ayé tó dára jùlọ̀

O ní ipa àrà-òtò kan áti kó gege bi òbí Iroyin ayo ibẹ̀ ní pé o kò nilo lati jẹ akósémọ̀şé kí o tó lè şèrànrọ̀ fún ọmọ rẹ̀ lati kọ ọ lẹ̀kọ̀.

Njẹ iwọ mọ pé àwọn ọmọdẹ máa n kẹ̀kọ̀ pupọ̀ lára rẹ̀ nipasẹ̀ àwọn ìrírí kẹ́kẹ̀kẹ̀kẹ̀ ojoojumọ bí!



Àwọn olobó oníràwọ̀

Àwọn olobó oníràwọ̀ tí n bẹ̀ ninu iwé yìí n fúnni ní àwọn àmòrán nla lori bí o şe lè şatileyin fún èkọ̀ ọmọ rẹ̀, kí o sì mú wọn wà ní igbaradi fun ilé-èkọ̀.

Àwọn ọ̀rọ̀ kúkúurú

Lò àwọn àmòrán lórí sisòrọ̀ kúkúurú lati şèrànrọ̀ fún ọmọ rẹ̀ láti kọ̀ èdè tí wọn yoo maa sọ ní ilé-èkọ̀.

Gbiyànjú àwọn yìí fún ìbèrẹ̀. O lè rí àwọn àmòrán diẹ̀ sí lori ayélujára níbí small-talk.org.uk.

Olobó oníràwọ̀

Inú ọmọ rẹ̀ yòò dùn gan an nigba tí iwọ̀ bá sọ fún pé 'o káre!' Ọ̀pọ̀lọ̀pọ̀ ọ̀rọ̀-iwúrí yoo mú ara ọmọ rẹ̀ yá-gágá nípa ararẹ̀.

Lọ̀rọ̀ kúkúurú

Ba ọmọ rẹ̀ tàkúrọ̀şo nígbàigbà tí o bá lè şe bẹẹ̀ – tí ẹ̀ bá jọ̀ nrin lọ̀ loju ọna, ninu ọkọ̀, àní nígbàigbà! Wọn lè kọ̀ ọ̀pọ̀lọ̀pọ̀ ọ̀rọ̀ tuntun lati ẹnu rẹ̀.

Tàkuròşo, Şeré, Kàwé

Ìtàkuròşo şe kókó!

Bá ọmọ rẹ sòrò, jẹkí òun naa sò; tètí sí ọmọ rẹ, jẹkí òun naa tètí sí ọ pelu.

Àwọn ọmọdé maa nkẹkọọ nípasẹ bíbéèrè ìbéèrè, sísòrò nípa àwọn èrò inu wọn, şíşe apejuwe àwọn ohun tí wọn n rí àti àwọn èyí tó n yà wọn lenu.

Nigba ti o bá n soro pelu ọmọ rẹ, faájì ló jé fún yin papò. Gbiyànjú láti:

- Bèèrè ìbéèrè
- Síşọ fún wọn nipa àwọn irírí ojoojumọ
- Síşe àwàdà
- Dídá àpàrá
- Tita àyò pò
- Kíkọ orin

Njẹ iwọ mọ pé bí ó bá şe n soro pelu ọmọ rẹ tó ati bí wọn bá şe n rí i tí o n ló àwọn orọ pupọ tó, beẹ ni o şe n mú wọn pegedé tó ní ọmọ-ọdun mewaaw (10) ní ilé-ẹkọ?

Olobó oníràwọ

Tí ariwo eré şíşe bá ti n pọjú, ẹ koríşí pápá ìşeré agbegbe yin!

Lórò kúkúró

Sọ itàn 'A fẹ ọ şe ọdẹ Béárí' fún wọn, leyi naa, ẹ ló sí pápá ìşeré agbegbe yin bí eyi pé ẹ fẹ ọ pa béárí lootọ!

Lórò kúkúró

Darapo, kí o sì di ọşeré lasiko tí àwọn ọmọ rẹ bá nşere tó sọ sí wọn lókàn! Beere ibeere lori iwà-omoluwabi lówọ wọn tabi kí o şapejuwe àwọn ohun tí o nşe fun wọn. Eyi lè fún ọmọ rẹ ní anfaani lati gbọ àwọn orọ tuntun, kí o sì lè yanju àwọn ìşero kan.



Olobó oníràwọ

Fún àmòrán siwaju si i, ló sí literacytrust.org.uk/family-zone/

Lórò kúkúró

Şòrò pelu ọmọ rẹ nípa àwọn ohun tí o maa n şe ninu akítíyan ojoojumọ rẹ, bi i fiřọ abọ tabi dídáná ounjẹ alé

4.



Şeré

Ọye ohun tó n ló layikaa maa n yé àwọn ọmọdé nípasẹ eré şíşe wọn!

Eré şíşe şe pataki pupọ fun idàgbàsóké àwọn ọmọdé. Bíbá àwọn ọmọdé mírán şeré pọ n şeranwọ fún wọn fún ìbàraenisòrò, şíşe nnknan ní tẹlè-n-tẹlè, pípín nnkan laarin araeni ati şíşe ọrẹ.

Àwọn ọmọdé maa n gbádun títèlè èrò tó sọ sí wọn lókàn lati sọ orişirişì nnkan di ohun-èlò ìşeré wọn. O lè pese àwọn ohun imúra bí i bàtà agbalagba, aşọ, apamọwọ, tabi páálí òfiřo paapaa, yoo dara pupọ fún ìşeré wọn!

Njẹ iwọ mọ pé gbígba ọmọ rẹ láàyè lati yàn ohun ìşeré n şe agbàterù fún òminira rẹ, tí ó sì tún şeranwọ fún un lati gbaradi fún ilé-ẹkọ?

5.





Kíka àwọn àkólé

Àkojádé n bẹ níbi gbogbo!

Awọn ọmọde ngbé nínú ayé tó kún fún àkojádé, tí wọn sì n rí awọn àtẹ̀jìsẹ̀, awọn aworan ati awọn àlẹ̀mọ̀ níbi gbogbo.

Didá ilé-ounjẹ tabi oruko ile-itaja tó jẹ ààyò wọn mò jẹ awọn igbese akọkọ sí kíkọ kíkàwé ati kikowe.

Njé o mò pé bí ọmọ rẹ bà
şe n rí ọ tí o nkawe tó, bẹẹ
naa ni òun naa yoo şe maa
nifeẹ lati kàwé pelu!

Olobó oníràwọ

Rí daju pé ọmọ rẹ n rí ọ pé o n kà awọn iwe tí o gbadun, bí i awọn ìwé, iwe-iroyin àtìgbàdégbà, àwòrèrìn ín, iwe-dídáná ounjẹ tabi awọn itonisona, kí o sì sọ idi tí o fi n şe bẹẹ fun wọn

Lọ̀rọ̀ kùkurú

Nìgbakigba tí o bá n jade kiri pelu ọmọ rẹ, maa wo awọn àkólé, àmì, àlẹ̀mọ̀ ati ọ̀rọ̀ gbogbo layiika rẹ Fún wọn ní ìwúrí kí wọn maa fi awọn tí wọ dámọ̀ hàn ọ, kí o sì maa ran wọn lowọ lati "kà' wọn!

Jẹun, sùn, gbéra

Fi ounjẹ bọ awọn ọmọdé bí wọn şe n dàgbà

Ounjẹ àdàlù, olórífirísi pelu èsò tùtù, ewébè ati awọn eroja ara maalu şe pataki fun şìşèránwọ̀ fún idagbasoke ara ati egungun inu ilera. Dídáná ounjẹ lati ìbèrè kò nání lówó bí i kí a maa rà ounjẹ tí wọn tí şe sílẹ̀ lọ. Àwọn ounjẹ gbìgbẹ̀ ati tí inu agolo bí i pasta, tomati ati èwà jẹ awọn ounjẹ-ojojumọ̀ ọ̀rì pepẹ̀ tó dára, tí owó wọn kò pọ̀, tí a lè fi wọn pèsè oniruuru ounjẹ miran.

Njé o mò pé ọpọ̀lọ̀ awọn ile-itaja ló ní
awọn iwe-ìdáná ounjẹ tí owó wọn kò gara
rara? Tabi kí o wo ọ̀rì ayelujara fún awọn
ọ̀gbọ̀n-àtìnúdá miran:
goodtoknow.co.uk/food/recipe-collections

Lọ̀rọ̀ kùkurú

Jẹki ọmọ rẹ kópa nigba tí o bá n dáná ounjẹ nipa síşọ awọn ohun tí o n şe fún wọn



Olobó oníràwọ

Beere lowọ awọn ọ̀rẹ̀ rẹ iru ounjẹ tí awọn ọmọ wọn fèran lati maa jẹ, kí ẹ şe pasipaaro awọn iwe-dídáná ounjẹ yin!

Olobó oníràwọ

Beere nipa egbẹ olounjẹ aaro ati ọsán tí o lè wù ọ lowọ ile-ẹkọ ọmọ rẹ!

Sùn daadaa

Sinmi, barale!

Sísùn ati sísinmi daadaa nigbagbogbo ɛ pataki fún awon ọmọdé bí wọn ɛ n ga, tí wọn sì n dagbasoke.

Awon ilàna ní àṣáálé

Awon ilàna ní àṣáálé lọ bayii:

- Agogo 6.45 alé: wọ pijamasi, fọ ẹnu, lọ si ilé-iyàgbé.
- Agogo 7.15 alé: àkókò idákéjéé pẹlu iwe kan, pípa itàn tabi síṣòrọ keṣẹkeṣẹ.
- Agogo 7.30 alé: ká sùn láyò, kí a si paná¹

Njẹ o mọ pé awon orin amókànbalè ati orin tútù lè mu ara awon ọmọdé balè kí wọn sì lè sùn wọra bí?



Olobó oníràwọ

Gbiyanju lati dín 'àkókò iwòran kù lori mohunmaworan tabi kọputa ní awon igbà tó ɛaju kí oorun tó tó sùn, toripe ó lè dèna kí awon ọmọ ma fẹ sùn.

Fún awon àmòrán lati ɛranwọ fun ọ nipa oorun awon ọmọ, lọ sí sleepfoundation.org

Lọrọ kúkurú

Dípò kí o kàwé kan ní àṣáálé, gbiyanju kí o ronú itàn kan tó sọ sí ọ lókàn.

8.

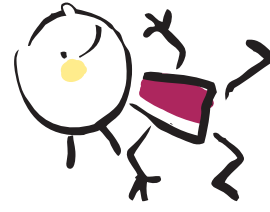
Ó yá gbéra

Asiko tó lati gbon ara nù

Iwádílí ti sọ pé awon ọmọdé tí ojú-orí wọn tó ọdun marun un ní bí i wakati mēta fun àkókò idaraya tó pín yéleyéle kaakiri ojú kan². Èyí tí rírín, fífò, sísaré, gígòkè ati fífa-tèètè wà ninu rẹ. Ara awon ọmọdé n ga, ó sì n dagbasoke kánmókánmó ní àkókò yí. Ara àwọn ọmọdé a maa yá gágá, wọn sì nilo lati maa gbera sọ lati wà ní ilera ati ara yíya.

Lára àwọn gbápá-gbésè tó dara jù fún awon ọmọdé tí wọn lè rìn fúnra arawon ni yíi:

- Erépa (bí i bojúbojú tabi keṣè-bodò)
- Sísaré kiri
- Fífò lori tirampolini
- Gíun kèké
- Ijó jíjó
- Lílúwèé
- Okùn fífó
- Jimnasitikí³



Olobó oníràwọ

Wá idaraya kan tí o ma n gbadun lati ɛ (boya jó jíjó sí orin tabi sísaré-jéjé), kí o sì gba awon ọmọ rẹ niyanju kí ọ darapo mó ọ!

Lọrọ kúkurú

Beere lọwọ ọmọ rẹ kí ó sọ irú eré kan tí wọn maa n ɛ ni kilaasi awon èwe. Beere ohun tí wọn fẹ tabi eyi tí wọn kò fẹ - ati idí rẹ.



9.

Kíni o lè şe şatileyin fún ọmọ rẹ

Ìwádìí fihàn pé awọn nnkan meje kan nbe ti awọn òbí lè şe pelu awọn ọmọ wọn lati ran wọn lọwọ nipa kíkẹkọ lati şe àşeyege láyé⁴.

E jọ kàwé, kí ẹ tún jọ pa itàn

Jijọ maa wo awọn iwé papọ jé ọna kan tó dara jù lati kẹkọ lati igbà èwe.

Bọ síta, lọ kiri

E rin jade tabi kí ẹ jọ lọ sí ilé-itajà, yoo fun iwọ ati ọmọ rẹ ní awọn ìrírí tuntun, ninu eyi tí a ti rí wíwòran níní imòlára, gbígbọ òórùn, şíşe itówò ati gbígbọ ọọ ati pelu ọọ títàkuròşọ!

Kọ orin àti àkòşórí

Kíkọ àkòşórí ati orin fún awọn èwe maa n şeranwọ fun ọmọ rẹ lati kọ awọn irò àti ọrọ tuntun nipase àkòşórí ati kíkọ orin ní ọọ igbà.

Nini anfaani sí awọn iwé

Tí gbọngàn-iwé agbegbe yin bá şí, o lè yá iwé ọfé, kí o sì kópa ninu awọn idárayá fún awọn ọmọdé. Awọn ilé-èkọ awọn èwe, gbàgede ati ilé-èkọ awọn ọmọdé lè pese anfaani sí awọn iwé ọfé. Iwọ şa bèèrè!

E şeré papọ

Awọn ọmọdé a maa kẹkọ bí wọn bá ti n şeré. Şíşeré papọ maa n ran awọn ọmọdé lọwọ lati mú kí ijáfáfá tí wọn nilo nipa bíbánişọrọ ati bíbánişepọ gberu sí i.

Kùn ọdà, yà àwòrán

Yíya àmì àti kíkọ ohunkóhun jé ibèrẹ kíkọ bí a şe nkòwé.

Fi awọn

Alufabeęti şeré

Şíşeré pèlú awọn àrà ati pípè awọn leta alufabeęti maa n sọ èkọ di fàájì.

Awọn idaraya

keekeeke yii maa n mú iyàtò bá bí ọmọ rẹ şe n kẹkọ tí ó sì n dagbasoke ninu fifetí-silè, síşòrò, kíkàwé ati kíkòwé. E lè jọ gbadun arayin papọ, kí ẹ sì maa gbaradi fun ilé-èkọ nigba kannaa!

10.





Ẹ máa pítàn

O kò nilo lati ka awọn ọọ naa nigba gbogbo. Wíwo àti síṣe àlàyé awọn iwé aláwòrán jẹ ọna pataki kan lati ṣe kóríyá fún ọmọ rẹ lati maa gbádùn itàn. Tí ẹ bá n sọ èdè miran nílẹ, ẹ maa sọ itàn nipa awọn aworan yi ní èdè yin. Tí ẹ bá n pín awọn iwé kà laarin ara yin, ó maa jẹ faájì fún yin papọ ni.

- Ẹ sọ nipa ohun ti n bẹ lẹyin páálí iwé naa, kí ẹ sí tọka sí àkólé rẹ.
- Jẹkí ọmọ rẹ mú iwé naa lọwọ, kí ó sì máa sí awọn ojú-ewé rẹ.
- Gbá wọn níyànjú lati sọọ nipa awọn aworan naa.
- Lò ohùn oriṣiṣi fun awọn olùṣe inú awọn aworan naa. Fi ohùn dábírà fun awọn nnkan bí i omi tó fón síni lára, ọkọ tó n fón fẹrẹ tabi dídún awọn ẹranko.
- Nigba ti itàn naa ba tán, o lè beere lọwọ wọn pé ẹ wọn gbádun rẹ àti pé nje wọn ní olùṣe kan tó jẹ ààyò wọn.

Olobó oníràwọ

Ẹ dijọ kó ihò-ẹranko (ẹ da aṣọ bọ tabili), pelu àyè tí ẹyin mejeeji maa jọ wà. O lè kó ihò-ẹranko tírẹ lati inu itàn naa – ó lè jẹ ihò iwin, ọkọ rọkẹti, tabi ọwọn ọmọ-ọbabinrin kan.



Nje o mò pé awọn ọmọdé tí àwọn òbí wọn maa n kawe sí leti nigbogbo igbà lákòkò tí wọn wà ní ọmọ-ọdun marun un maa n ṣe daadaa ninu idánwò ìṣirò ati sípèlì tí wọn bá ti di ọmọ-ọdún merindinlogun (16) ju awọn tí wọn kò ṣe irú iranwọ beẹ fun?⁵

Nje o mò pé awọn ọmọdé maa nsaaba ní ààyò itàn kan tí wọn maa n fẹ gbọ laimoye igbà bí? Eyi maa nràn wọn lọwọ lati mò nipa àtò ọọ, tí wọn sì n lè sọ ọọ naa mò itàn naa – eyi tí í ṣe awọn igbese àkókò ninu kikawé!

Lóřò kúkúró

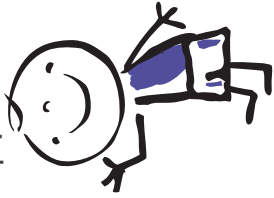
Ba ọmọ rẹ sọọ nipa awọn ohun tí o ṣe nigba ti iwọ naa wà ní ọmọdé. Jẹkí gbogbo ẹbí kópa – awọn òbí-àgbà pelu lè fẹ pa awọn itàn lati akoko tí awọn naa n dagba!

Ko orin ati akosori

Orin ati akosori maa n mu ipede, igbapagbese awon omode gberu si i, ti won ba ni awon ise kan ninu. Awon miran pelu maa n sheranwo lati mo onka.

Ma mikan bi ohun re ko ba tila dun fun orin kiko, ko se nnkankan, ati pe bi o ba se n tubo korin pelu omore ni igbaya re naa yoo se maa ga si.

Ti o ko ba mo ohun orin naa, lo ya awo CD awon akosori naa lati gbongan ikawe tabi ki o wo won lori YouTube. O tila le se orin tire gan an funraare, tabi ki e jo kuku maa korin tele radio papo.



Nje o mo awon orin ati akosori tila le sheranwo lati ko omore ni nipa agbaye bi? O le se didun awon eranko ti n be ninu orin "Old MacDonald Had A Farm" ki o si ka onka 1, 2, 3, 4, 5 ti n be ninu "Once I Caught A Fish Alive!"

14.



Olobi onirawo

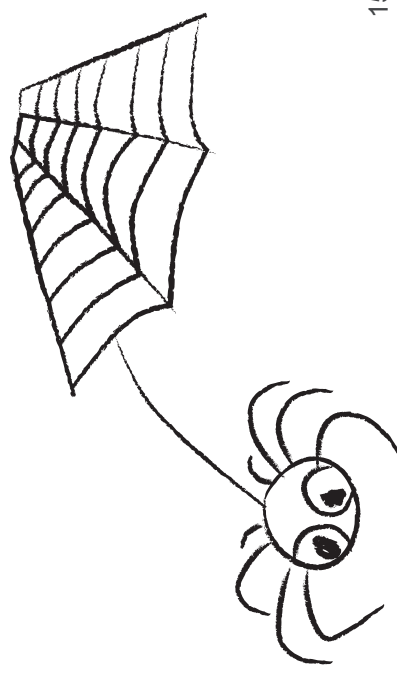
Ti o ba awon orin ati akosori miran ni awon ede miran, korin naa pelu omore.



Orin "Incy Wincy Spider"

Se bi oserere fun awon nnkan ti orin naa n so bi e ti nkorin naa, tabi ki o se alantakun ati opami tire ni nipa lilo awon koko yogoti, owu ati awon agba bebainuwoti lati inu ile-idana. O le ri fidio orin naa kan pelu idaraya re lori YouTube: [youtube.com/watch?v=m7fiw0xEIak](https://www.youtube.com/watch?v=m7fiw0xEIak).

*Incy Wincy Spider climbed up the water spout
Down came the rain and washed the spider out
Out came the sunshine and dried up all the rain
And Incy Wincy Spider climbed up the spout again.*



15.

Ẹ ẹ́seré papọ̀

Kíkọ bí a ẹ́ se n pín nnkan, ẹ́ nnkan ní tẹ̀lẹ̀ntẹ̀lé, báńisòrọ̀, wà ní íbalẹ̀ara, àtí ẹ́şẹ̀ ọ̀rẹ̀ pelu awọ́n míràń jẹ̀ awọ́n یشه́ tí eniyan nílò fún igbe-aye şugbọ́n tí ó maa n gba asiko lati kọ awọ́n یشه́ yii! O lẹ̀ ran ọ́mọ̀ rẹ̀ lowọ̀ lati kọ nipa awọ́n یشه́ pataki yii nipa ẹ́şeré papọ̀, tabi kí o ẹ̀tò ọ́jọ̀ یشه́rẹ̀pọ̀ pelu awọ́n ọ̀rẹ̀ tabi awọ́n mọ̀lẹ̀bí, bóyá ní ojúkojú tabi lori FaceTime tabi WhatsApp.

Olobó oníràwọ̀

Gbogbo ọ́mọ̀dé ló yàtò! Ara àwọ́n kan yá gágá wọ́n sì ní igbóyá ju àwọ́n èlòmíràn – máşẹ ẹ́ ẹ̀fiwé kí o má sì ẹ́ dààmú – iwọ̀ ní o mọ ọ́mọ̀ rẹ̀ jùlọ nítorí náà fún wọ́n ní àtílẹ̀yìn àtí iwúrí tí ó nílò.



Njẹ o mọ̀ pé kíkọ bí a ti nbá àwọ́n èlòmíràn ẹ́seré ẹ́ pàtàkì fún idàgbàsóké tí ara, tí àwùjọ̀ àtí tí irònú àwọ́n ọ́mọ̀dé? Ó tún nràn wọ́n lowọ̀ láti kọ pé àwọ́n èlòmíràn ní èrò àtí imọ̀lára tí ó yàtò sí tiwọ́n.

16.

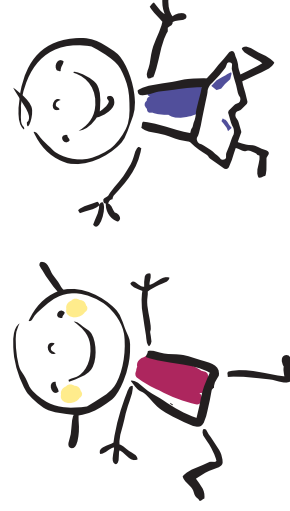


Olobó oníràwọ̀

Şe kóríyá fún ọ́mọ̀ rẹ̀ kí o sì fún u ní idánílọ́jú láti gbé igbóyá rẹ̀ ró bí ó ti bèrẹ̀ síf ní àwọ́n ọ̀rẹ̀ tí rẹ̀.

Àwọ́n ọ́mọ̀dé nşeré ní onírúurú ọ̀nà tó pọ̀:

- Şişeré fúnra wọ́n
- Wíwo bí àwọ́n ọ́mọ̀dé míràń tí nşeré
- Bíbá àwọ́n míràń ẹ́seré; şişẹ irú nnkan kan náà şugbọ́n láti dara pọ̀ mọ̀ ara wọ́n
- Fífi ifẹ̀ hàn sí eré tí àwọ́n míràń nşẹ́ kí wọ́n sì bèrẹ̀ sí í bá ara wọ́n sọ̀rọ̀
- Bíbá ara wọ́n ẹ́seré, ní ọ̀pọ̀ igbà ní ìşòrì kéréje



17.

Fi àwọn ẹ̀ta àti nọ́mba ẹ̀rẹ̀

Onírúurú ẹ̀rẹ̀ ní ó wà tí o lè fi àwọn ẹ̀ta àti nọ́mba ẹ̀rẹ̀, láti ara írí àti ohùn wọn tí tí dé kíkọ́ àwọn ọ̀rọ̀ tuntun tí wọn ọ̀ ní ẹ̀ta ibèrẹ̀ kan náà. O lè wá nọ́mba tí ọ̀mọ̀ rẹ̀ lè dámọ̀, bíi nọ́mba ara ilẹ̀kùn rẹ̀ tàbí ọ̀jọ̀ orí wọn, kí o sì rí bóyá o lè rí àwọn nọ́mba yíí lórí àwọn ọ̀kọ̀ nlá, ilé itajà tàbí àmì ojù ọ̀nà. Rántí pé àwọn ẹ̀ta àti nọ́mba n bẹ̀ kaakiri!

Olobó oníràwọ̀
Ka òhà sókè pẹ̀lú ọ̀mọ̀ rẹ̀ – wo iye àwọn ìgbésẹ̀ tí o nílò láti dé ibi ilẹ̀kùn iwajú ilé rẹ̀ tàbí iye ọ̀pọ̀ iná tí tí o là kojá bí o ti nlo sí ibi ìgbafẹ̀!

Lórọ̀ kúkúurú
Sòrọ̀ nípa àwọn ẹ̀ta tí o lè rí nínú àfiránṣẹ̀ àti iwé-iroyin àtigbàdégbà àtíjọ̀. Gé àwọn kan lára ẹ̀ta àwọn ẹ̀ta náà kí o sì se àwòrán aláṣàpọ̀. Wò bóyá o lè rí ẹ̀ta àkókó orúko ọ̀mọ̀ rẹ̀. Tí kò bá tí dá ẹ̀ta náà mò síbẹ̀, ya àwòrán rẹ̀ papọ̀ kí o sì rí bóyá o lè rí nígbà tí o bá jáde tí o sì nrin kaakiri.



'Mo nlo ogbà ìgbafẹ̀'

È ọ̀ se ẹ̀rẹ̀ kan nípa ẹ̀rẹ̀ é ní àṣegbà kí o so ohun tí iwọ̀ yóò mú nígbà tí o bá nlo sí irinàjò sí ogbà ìgbafẹ̀. Ilànà náà ní pé o lè mú àwọn nnkan tí ó ní ohùn 'p' nikan (fún àpẹẹrẹ̀, 'Mo nlo sí ogbà ìgbafẹ̀, mo sì maa mú ounje/ ayékòótó/leedi ikòwé kan'). O lè je ìgbádùn sís nípa ẹ̀rẹ̀ àyípadà ibi tí o nlo (fún àpẹẹrẹ̀, sí etí òkun, níbi tí o ti lè mú àwọn ohun tí ó bèrẹ̀ pẹ̀lú 's'). Njẹ̀ o lè rántí ohun gbogbo tí iwọ̀ yóò mú lówọ̀?

Plastisiini tàbí àwọn ìṣù ẹ̀ta fún ìṣeré

È gbíyanju kí ẹ̀ ọ̀ fi plastisiini se àwọn àrà ẹ̀ta papọ̀, tàbí kí ẹ̀ se ìṣù ẹ̀ta fún ìṣeré tiyin.

È se àwọn àpòpọ̀ yíi:

- ife iyẹfun-bureḍi lásán méjì
- ìdajì ife omi tútù
- síbì òróró ijẹun méta
- síbì omi osàn wéwé kan (kí í se dandan)
- ohun tó n fún ounje láwọ̀ tàbí mú ounje dán tó wù ọ̀.



Lórọ̀ kúkúurú

Láti se kóríyá fún ọ̀mọ̀ rẹ̀ láti lè tètè mọ̀ iwé kíkà, lo àwọn ohùn ẹ̀ta dípò àwọn orúko ẹ̀ta alfabeṣi. Lilo àwọn ohùn ẹ̀ta nígbà tí ẹ̀ bá ọ̀ nse àwọn ẹ̀rẹ̀ bíi 'mo nlo síbi ìgbafẹ̀' tàbí 'mo se ami', yóò se iranlówọ̀ fún u láti pe àwọn ọ̀rọ̀ jáde bí ó ti nkọ̀ bí a ti nkawé.

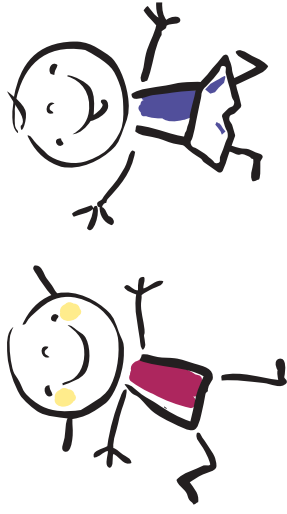


Bọ síta, lọ kiri

Áyẹ kún fún àwọn ọ̀rọ̀ àti àwòrán àti nnkan tí ó yáni lára láti ẹ̀, fi ọ̀wọ̀ kàn wọn wo kí o sì yẹ wọn wò, láti orí àwọn páálí onjẹ oníwóró àti àwọn pátákó igboro tí tí dé àwọn adágún omi kékeré tí ó ní ẹ̀rọ̀fọ̀ àti àwọn ewé tó ti jábọ̀.

Şe kóríyá fún ọ̀mọ̀ rẹ̀ láti ẹ̀ àyèwò àyíká rẹ̀.

- Ẹ̀ rìn jáde, kí ẹ̀ sì sọ̀rọ̀ nípa àwọn lẹ̀ta, ọ̀rọ̀ àti nọmba tí n bẹ̀ lórí àwọn àkọ̀lẹ̀ oju-popo àti niwájú awọn ilé itaja
- Nígba tí o bá nra ounjẹ, ẹ̀ àfiwé tífóbi, àwọn àwọ̀ àti ọ̀órùn àwọn ẹ̀so àti ewébe



Njé o mọ̀ pé jijiáde láti rìn nşe iránlówọ̀ fún ọ̀mọ̀ rẹ̀ láti kẹ̀kọ̀.
Maşe yára rín ju igbésẹ̀ ọ̀mọ̀ rẹ̀ lọ, sọ̀rọ̀ kí o sì fi ọ̀kàn sí àwọn nnkan tí ó bá kiyèsí tabi tí o nbéèrè ibeere nípa rẹ̀.

20.

Bí a ti nşe tí a sì nlo àtẹ̀bò kọ̀kọ̀rọ̀ oní kaadi aláwòrán

- Ohun tí o nílo
- Lẹ́edí ikówé àti beba fún àtòkọ̀ ohun tí o fẹ̀ rá
 - Àwọn àwòrán ẹ̀so àti àwọn ewébe
 - Sisọ̀sisi ọ̀mọ̀dé tí kò léwu
 - Ílu ihò
 - Ọ̀wú tabí ohùn fún síso àwọn àwòrán náà papọ̀

Ohun tí o maa ẹ̀
Wá àkọ̀sílẹ̀ ẹ̀rọ̀jà ounjẹ kan kí o sí ẹ̀ àtòkọ̀ kan papọ̀ nípa gígé àwọn àwòrán àwọn ẹ̀rọ̀jà láti ara àwọn iwé iléwọ̀ àti iwé àtigbàdégbà.

Şe itẹ̀bò kọ̀kọ̀rọ̀ kan nípa lílu ihò sí igun kan lára àwòrán kọ̀kọ̀kan kí o sì fi okùn kan so wọn pọ̀.

Jé kí ọ̀mọ̀ rẹ̀ lo itẹ̀bò kọ̀kọ̀rọ̀ náà nígbà tí o bá lọ rajà. Yóò ràn á lówọ̀ láti fi àwọn àwòrán náà wá ounjẹ. Ẹ̀ jọ sọ̀rọ̀ nípa ohun tí ẹ̀ rí kí ẹ̀ sì jọ ka iye tí ẹ̀ nílo.

Olobó oníràwọ̀

Àwọn àtẹ̀bò kọ̀kọ̀rọ̀ oní kaadi àwòrán jẹ̀ ọ̀nà pàtàkì láti bá ọ̀mọ̀ rẹ̀ şeré. Gbiyànjú láti ẹ̀ àtẹ̀bò kọ̀kọ̀rọ̀ tí àwòrán tí o lè rí nígbà tí o bá jáde tí o sì nrìn kiri.

Lọ̀rọ̀ kúkúrú

Nígba tí o bá jáde tí o sì n rìn kiri pelu ọ̀mọ̀ rẹ̀, fetí silẹ̀ sí àwọn ohùn tí o lè gbọ̀, tí tí dórí àwọn ariwo ọ̀kọ̀, fẹ̀re orí ọ̀kọ̀, orin, àwọn aja tí ó ngbó, àwọn ẹ̀yẹ̀ tí ó nkọ̀rin àti àwọn ọ̀kọ̀ ọ̀fúfúfú lókè. Sọ̀rọ̀ nípa ohun tí o gbọ̀. Gbiyànjú kí o dún bí àwọn ohùn náà -- ẹ̀ o lè dún bí awọn ohùn náà?

21.



Níní anfaani sí awọn iwé

Ilé-iwé, gbongan ikàwé, ibi-işeré awon oṃodé tabí jéléósinmi agbègbè re lè fún ọ ní ààyè láti dé ibi tí awon iwé oṃodé wà. Pè kí o sì beéré!

Tí won bá sí gbọ ngan ikàwé re, o lè torọ iwé lófèé!

Njé o mọ pé bí o bá ti ní iwé awon oṃodé sílé sí ni oṃo re yóò ti şe dádádara tó nígba tí ó bá bèrè ilé-iwé? Awon yíi kò ní láti jẹ iwé tó jẹ tíre – kódà, bí iwé tí a yá bá ti pò sí ni ó ti dára si

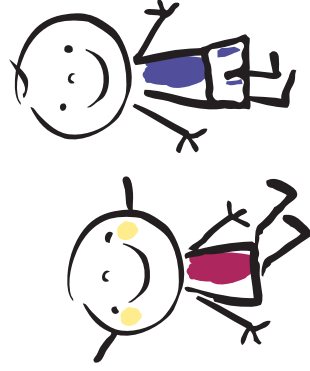


Olobó onirawọ

Pa awon iwé ilé iyáwéka ti oṃo re mó kí ó lè yàn láti wo ọkan nígbakùgbà tí won bá fé şe beé Àbí kí ló dé tí o kò pa awon iwé oṃo re mó pèlú ohun işeré re? Awon ère àti ohun işeré oṃodé fèràn láti kàwé bakan náà!

Lórọ kúkuru

Awon iwé àtigbàdègbà dára láti pín bakan náà. Sòrò nípa awon onírúurú awòrán náà kí o sì beéré lówọ oṃo re, èyí tí ó fèràn jùlọ.



Wíwá iwé kan tí ó tó daadaa

Ó túbọ şeése kí oṃo re túbọ fé şe alábaápin iwé kan tí ó bá jẹ pé òun fúnra re ní ó yàn á. Awon ònà kan tí o lè gbà ràn á lówọ láti yan iwé kan tí yóò gbádùn re niyi:

- **Ye páálí èyin iwé wò**
Njé won lè rí awon iwé nípa ohun tí won níféé sí bí?
- **Tojú bọ ọ!**
Wo inú re. Šé ó fèràn awon awòrán náà?
- **Šé ó ní awon eni itan tí ó fèràn?**
Šé ó fèràn awon ewèlè tabí ère tabí awon àjèji tabí ọkọ ojú irin?
- **Njé ọkan nínú èyin méjèjì lè pariwo láti bá awon awòrán náà mu?**
Ariwo awon eranko, ariwo awon ọkọ ayókélé, ọkọ ojú irin tabí rokéẸti.
- **Šé itan tí ó ní işe ni?**
Šé ó fèràn láti dara pò pèlú irú awon itan yi?
- **Šé iyanu kan n be níbè?**
Šé won fèràn awon iwé tó ní awon awòrán tí ó nmi tabí taabu tó n yi? Njé o lè rí olùşe tó farasin bí?



Gbádùn kíkùn nnkan àti yíyà àwòrán

Kíkùn nnkan àti yíyà àwòrán nran ọmọ rẹ lówó láti mú kí ifojúsílé, ojú ọnà, àti àwọn imọ tí yóò nílo fún iwé kíkọ rẹ dàgbà sóké.

Lo onírúurú ohun èlò tí a fi nsàmi sí ara nnkan—kereyoonu, leḗdi ikòwé, nnkan ifarungbòn tí ó le àti ọdà. Ó jẹ ohun igbádùn láti lo omi àti irin isẹ́ tí a fi nkun nnkan lórí òkúta tí a tẹ sílẹ.

Olobó oníràwọ

Ní ojú ọnà. Še kóriyá fún ọmọ rẹ láti sàmi, ya àwòrán kí o sì fi ọpá ya àwọn àwòrán tí a fi onírúurú nnkan bí iyé, ikarahun tàbí ọmúnú-igi.

Gé àwọn ààyò àwòrán láti inú àwọn iwé àtigbàdégbà kí o sì še àwọn àwòrán alášàpò.

Bí o ti lè še iwé iránnilétí tíre

Ohun tí o nílo

- Iwé tí a niḗ àwọn àwòrán mọ
- Àwọn pẹeni, kereyoonu àti leḗdi ikòwé
- Àwọn fòtò
- Àwọn iwé-iròyin àtigbàdégbà àti iwé àwòrán ọjà
- Sisoṣi ọmọdẹ tí kò léwu
- Gúlúù

Ohun tí o maa še

- Ran ọmọ rẹ lówó láti še iwájú iwé iránnilétí rẹ lóšòó. E jọ kọ orúkọ wọn síi.
- Fikún àwọn ọrọ tàbí àwòrán nípa ohun tí wọn yàn láàyò, bí ounjẹ, àwọn ibikan tàbí ohun iseré, tàbí àwọn fòtò idílẹ rẹ tàbí àwọn ohun ọsin rẹ.
- Gba tikeṣi ọkọ àti àwọn mirán nígbà tí bá jade kí o sì jẹ kí ọmọ rẹ lẹ wọn mólẹ.
- Gbiyànjú láti jẹ kí ọmọ rẹ lo ohun tí ó ndán, ọdà, àlẹmò tàbí ohunkóhun láti mú kí iwé irántí rẹ wuni kí o sì ní onírúurú àwọ.

Lọrọ kúkurú

Sọrọ nípa àwọn ohun tí ọmọ rẹ fi ọwọ̀ yà kí o sì béèrè ohun tí ó ti yà. Ša àwọn irí àti àwòrán tí a lè dàmọ́ kí o sì fúnra rẹ ya àwọn kan.



Gbígáradì fún ilé-èkọ́

O lè múra ọmọ rẹ sílẹ̀ fún ilé-èkọ́ nípa:

- Síṣe àwon eré tí ó la síṣe àsegbà àti síṣe aláàpín lọ
- Ṣeránwọ́ fún un láti béèrè ohun tí ó nílò, tí ebi bá npa á, tí òngbẹ bá ngbẹ ẹ̀ tàbí ó rẹ ẹ.
- Kíkọ ọ láti wọṣọ fúnra rẹ, jeun fúnra rẹ kí ó sì fúnra rẹ lọ ilé ìgbònsẹ.

Bíbèrẹ̀ ilé-èkọ́ lè jẹ̀ ìrírí rere fún gbogbo èniyàn

- Gégé bí òbí, ìwọ ni olùkọ́ àkókọ́ fún ọmọ rẹ.
- Wádíí nípa ilé-èkọ́ náà kí o lè lóye ohun tí yóò ṣeḷẹ̀ nígbà tí ọmọ rẹ bá bèrẹ.
- Fi ààyè gba ìbèwò ilé láti ọdò olùkọ́ kí ó tó bèrẹ̀ ilé-èkọ́ tí a bá gbà á wolé.
- Wo ibudó-ayelujara fun ilé-èkọ́ náà.

Ríi dájú pé o mọ ohun tí ó yẹ láti ṣe ní ojú àkókọ́: ibi tí ó yẹ láti lọ ní òwúrọ́, àti ibi tí ó tì gbé ọmọ rẹ.



Njẹ́ o mọ́ pé bí àwon ọmọdẹ́ bá ti nmojú ilé-èkọ́ tàbí jẹlẹ́osinmi won tuntun ní ara won yóò balẹ̀ níbẹ̀ sí?

26.

Ka àwon iwé nípa bíbèrẹ̀ ilé-èkọ́

Ọ̀pọ̀lọ̀pọ̀ onírúurú iwé ni ó wà tí o lè ṣe aláàpín nípa ilé-èkọ́. Èyí lè ran ọmọ rẹ lówọ́ láti ní ìmọ̀lára ìmúra láti bèrẹ̀ tàbí padà sí ilé-èkọ́.

Àwon iwé diẹ̀ ni a ṣe àtòkọ́ sí isàlẹ̀ yìí:

- *Starting School* láti ọwọ́ Janet àti Allen Ahlberg
- *Topsy and Tim Start School* láti ọwọ́ Jean and Gareth Adamson
- *Going to School láti ọwọ́ Anna Civardi* àti Stephen Cartwright
- *Harry and the Dinosaurs Go To School* láti ọwọ́ Ian Whybrow
- *Come to School Too, Blue Kangaroo!* Láti ọwọ́ Emma Chichester Clark
- *I Am Too Absolutely Small For School* láti ọwọ́ Lauren Child

Síṣe àwon ètò isẹ̀ tuntun

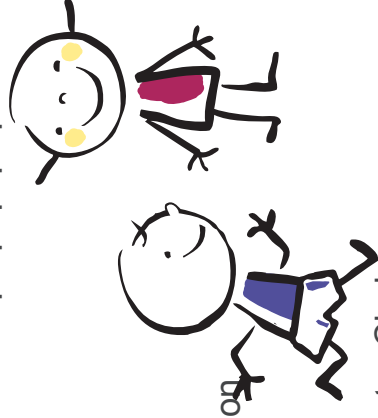
Ṣe àwon ètò isẹ̀ òwúró láti jìjì loju oorun, kí a wọṣọ, àti jìjẹ ounjẹ òwúró 'lákòókò fún ilé-èkọ́' Ríi dájú pé ọmọ rẹ sùn dádádára kí ó sì ṣetán fún ilé-iwé ní ojú àkókọ́.

Olobó oníràwọ́

Lópin ojú náà—kí ọmọ rẹ pèlú ẹ̀rín kíi sílẹ̀ ṣe ẹ̀rọ alágbèéká!

Lóro kúkúró

Ṣe aláàpín ọ̀kan lára àwon iwé tí a toko náà. Sọ̀rọ̀ nípa ohun tí ọmọ rẹ nrò nípa bíbèrẹ̀ ilé-èkọ́.



27.



T: 020 7587 1842

E: contact@literacytrust.org.uk

W: literacytrust.org.uk

f A wà lórí Facebook: facebook.com/nationalliteracytrust

 E tẹlẹ wa lórí Twitter: [@Literacy_Trust](https://twitter.com/Literacy_Trust)

 E tẹlẹ wa lórí Instagram: [@Literacy_Trust](https://instagram.com/Literacy_Trust)

 E fi orúkọ sílẹ fún àtẹjáde ọfẹ wa lórí imeeli: literacytrust.org.uk/newsletter

The National Literacy Trust jẹ àjọ aláànú tí nomba rẹ jẹ 1116260 àti ilé isẹ kan lábẹ ọfin nípasẹ nomba 5836486 tí a fi orúkọ rẹ sílẹ ní England àti Wales tí ó sì jẹ àjọ aláànú tí a fi orúkọ rẹ sílẹ ní Scotland nomba rẹ jẹ SC042944. Adirẹsi wa tò wà ní àkòsilẹ: 68 South Lambeth Road, London SW8 1RL.

Patron: HRH The Duchess of Cornwall

© National Literacy Trust 2020. A fún Everyone Ready for School Resource yíí ní àṣẹ lábẹ Open Government Licence 3.0.

Àwon àtọkasi:

1. <https://raisingchildren.net.au/school-age/sleep/understanding-sleep/school-age-sleep>
2. <https://www.gov.uk/government/publications/uk-physical-activity-guidelines>
3. <https://www.nhs.uk/live-well/exercise/physical-activity-guidelines-children-under-five-years/>
4. Effective Preschool, Primary and Secondary Education (EPPSE). Kathy Sylva et al
5. Social inequalities in cognitive scores at age 16: The role of reading. Alice Sullivan, Matt Brown, 20136.
6. Parent's perspectives: Children's use of technology in the Early Years, Dr Susie Formby, National Literacy Trust, 2014